



Codes für Suchen & Ersetzen in Word

Die in der Spalte »Symbol« angegebenen Zeichen geben jene Zeichen wieder, die bei eingeschalteter Steuerzeichenanzeige zu sehen sind.

Gesuchte Zeichen	Symbol	Eintrag		Anmerkungen
Zeichen		Zeichen	Code	
Beliebiges Zeichen		^?		Nicht bei Platzhaltersuche
Beliebiger Buchstabe		^\$		Nicht bei Platzhaltersuche
Beliebige Ziffer		^#		Nicht bei Platzhaltersuche
ASCII-Zeichencode		^nnn		
ANSI-Zeichencode		^0nnn		
Fußnotenzeichen		^f	^2	Nicht bei Platzhaltersuche
Endnotenzeichen		^e		Nicht bei Platzhaltersuche
Zirkumflex		^^		
Leerzeichen	.	^w		Nicht bei Platzhaltersuche, Besonderheiten siehe Kasten unten
Geschütztes Leerzeichen	°	^s		
Geviertstrich	—	^+		
Gedankenstrich	-	^=		
Geschützter Trennstrich		^~		
Bedingter Trennstrich	¬	^-		
Steuerzeichen				
Tabstopp	→	^t	^9	
Absatzmarke	¶	^p	^13	
Manueller Zeilenumbruch	↵	^l	^11	
Manueller Spaltenumbruch		^n	^14	
Manueller Seitenumbruch		^m		Findet bei Platzhaltersuche auch Abschnittswechsel
Abschnittswechsel		^b	^12	Nicht bei Platzhaltersuche; erzeugt im Feld ERSETZEN DURCH manuellen Seitenumbruch
Sonstiges				
Bild		^g		Nicht bei Platzhaltersuche; nicht für umflossene Grafiken
Feld		^d	^19 oder ^21	Nicht bei Platzhaltersuche; nur wenn Feldfunktionen sichtbar sind Alt + F9
Kommentar		^a	^5	Nicht bei Platzhaltersuche; nur bei Inline-Darstellung
Nur im Feld Ersetzen durch				
Inhalt der Zwischenablage		^c		
Suchtext beim Ersetzen wiederholen		^&		

Hinweise

(Im Folgenden steht □ zwecks Verdeutlichung für ein Leerzeichen.)

- Ein in Feld SUCHEN NACH eingetragenes □ oder ^w findet auch geschützte Leerzeichen und ¼-Geviert-LZ (Code 2005hex).

noch: Hinweise

- Die Zeichenfolge `␣^w` findet eine beliebige Anzahl aufeinanderfolgender Leerzeichen, geschützter Leerzeichen und ¼-Geviert-LZ. Damit ist sie ideal für das Aufspüren von Mehrfach-Leerzeichen im Text:
SUCHEN NACH: `␣^w`
ERSETZEN DURCH: `␣`
- Das Tabellensymbol für Zellen- und Zeilenenden \boxtimes (ugs. „Sputnik“ oder „Seemine“) lässt sich nicht suchen.
- Die in der Liste SONDERFORMAT im SUCHEN-Dialog aufgeführten Begriffe »Absatzbuchstabe« und »Bereichsbuchstabe« sind lediglich irreführende Umschreibungen für die Zeichen ¶ und §.

Codes für die Mustererkennung (Platzhaltersuche)

Zeichen	steht für	Beispiele
?	ein einzelnes unbekanntes Zeichen, mehrere ?? für eine exakte Anzahl unbekannter Zeichen	<i>Me?er</i> findet sowohl Meier als auch Meyer. <i>M??er</i> findet Meier, Meyer, Maier und Mayer, aber auch Maler, Meter etc.
*	mehrere unbekannte Zeichen unbekannter Zahl	<i>M*er</i> findet neben den oben genannten Meier-Varianten auch Müller, Mutter, Mittermaier etc.
<abc	die nach dem Symbol < angegebene Zeichenfolge zu Beginn eines Wortes	<i><vor</i> findet alle Wörter, die mit der Vorsilbe »vor« beginnen und das allein stehende Wort »vor«.
abc>	die vor dem Symbol > angegebene Zeichenfolge am Ende eines Wortes	<i>ung></i> findet alle Wörter, die auf »ung« enden; sehr nützlich bei der Schlussredaktion juristischer Texte!
[abc]	eines der zwischen den eckigen Klammern stehenden Zeichen	<i>M[ae][iy]er</i> findet alle Meier-Varianten, keine anderen Wörter.
[a-b]	eines der Zeichen aus der alphabetisch aufsteigenden Reihe zwischen den um den Bindestrich angegebenen Buchstaben	<i>[a-m]aul</i> findet faul, Gaul, Maul, aber nicht Paul und Saul.
[!a-b]	jedes Zeichen, das <i>nicht</i> in der alphabetisch aufsteigenden Reihe zwischen den um den Bindestrich angegebenen Buchstaben steht	<i>[!a-m]aul</i> findet Paul und Saul, aber nicht faul, Gaul, Maul.
{n}	das exakt n-fache Vorkommen des vor der geschweiften Klammer stehenden Zeichens	<i>Kar{2}</i> findet Karre und Karree, aber nicht Karte
{n,}¹	das mindestens n-fache Vorkommen des vor der geschweiften Klammer stehenden Zeichens	<i>Schif{2,}ahrt</i> findet das deutsche Wort für Nautik in alter und neuer Schreibweise und auch Falschreibungen mit mehr als drei f.
{n,m}¹	das n- bis m-fache Vorkommen des vor der geschweiften Klammer stehenden Zeichens	<i>Schif{2,3}ahrt</i> findet das deutsche Wort für Nautik in alter und neuer Schreibweise, aber keine Falschreibung mit mehr als drei f.
@	das beliebig häufig aufeinanderfolgende Vorkommen des vor dem @ stehenden Zeichens (einschl. einfach!)	<i>Her@mann</i> findet Hermann und Herrmann.

¹ Vorsicht! Ob Komma oder Semikolon, darüber ist sich Microsoft nicht ganz klar und ändert das gelegentlich. Mehr dazu auf der folgenden Seite.

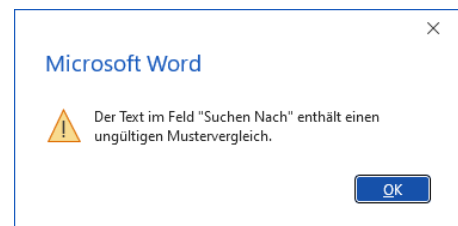
Wichtig

- Um ein Zeichen zu suchen, das als Platzhalterdefinition verwendet wird, muss davor ein Backslash stehen, also z. B. \?, um nach einem Fragezeichen zu suchen.
- Bei der Platzhaltersuche findet Word nur Text, der genau mit dem angegebenen Text übereinstimmt. Die Optionen GROSS-/KLEINSCHREIBUNG und NUR GANZES WORT SUCHEN sind ausgegraut, was allerdings bedeutet, dass sie vom System her aktiviert sind und nicht deaktiviert werden können.
- Die Platzhaltersuche ist auf maximal sieben Ausdrücke in eckigen Klammern begrenzt.
- Kennbuchstaben nach einem Zirkumflex sind im Mustervergleich ungültig, nehmen Sie die ASCII-Codes, also z. B. ^13 statt ^p für ¶, siehe Liste oben.

Problemfall Trennzeichen

Niemand weiß, warum ständig Funktionen von den Microsoft-Entwicklern verändert werden, die die Nutzer nur verwirren und bei der Arbeit behindern. Ein Beispiel davon sind die Trennzeichen, mit denen bei der *Suche mit Mustervergleich* Argumente voneinander getrennt werden.

Eine Zeitlang war dafür das Semikolon für die in { } zu setzenden Argumente, da stand dann z. B. {1;3} für die Suche nach dem ein- bis dreimaligen Auftreten des vor der Klammer stehenden Zeichens. Dann änderte sich das mal zum Komma, also für das genannte Beispiel {1,3}, dann wurde daraus wieder das Semikolon, ... Ein ewiger Quell der Freude. 😞 Wird für diese Suche das falsche Trennzeichen benutzt, verweigert Word die Arbeit mit einer Fehlermeldung.



Um die Austauschroutinen fehlerfrei nutzen zu können, müssen Sie wissen, welches Trennzeichen Ihre Word-Version erwartet. Dies erfahren Sie, indem Sie wie folgt vorgehen:

1. Rufen Sie mit **Strg**+**H** den Dialog »Suchen und Ersetzen« auf.
2. ERWEITERN Sie den Dialog auf die Zusatzfunktionen.

3. Aktivieren Sie PLATZHALTER VERWENDEN.
4. Öffnen Sie das Menü SONDERFORMAT.
5. Klicken Sie auf ANZAHL VORKOMMEN.

Ins Suchfeld wird damit eine Klammer eingestellt, die das korrekte Trennzeichen enthält, auch wenn im Menübefehl PLATZHALTER VERWENDEN stets ein Komma steht.

Wörter vertauschen oder auslassen mit der Platzhaltersuche

Eine Sonderstellung nehmen bei der Platzhaltersuche die runden Klammern () im Feld SUCHEN NACH und \ im Feld ERSETZEN DURCH ein. In runde Klammern gesetzte Ausdrücke werden ebenso gefunden wie ohne Klammern, jedoch kann das Suchergebnis mithilfe eines Backslashes, gefolgt von einer Nummer, an beliebiger Stelle im Ersetzen-String eingebunden werden. Die Nummer gibt die Position des geklammerten Begriffs im Suchstring an.

So lässt sich mit der Platzhaltersuche die Reihenfolge von Wörtern vertauschen.

Fehlt im Feld ERSETZEN DURCH: eine Zahl, wird das zugehörige Wort ausgelassen.

Beispiele

Suchen nach: Paragraph ([0-9])

Ersetzen durch: Abschnitt \1

ersetzt alle von einem numerischen Wert gefolgte Wörter »Paragraph« durch »Abschnitt« mit der bisher folgenden Zahl; das Wort »Paragraph« ohne nachfolgende Zahl wird nicht ersetzt.

Kalenderdaten umformatieren

Diese Austauschfunktion erleichtert es, Kalenderdaten in andere nationale Formen umzuwandeln, z. B. die amerikanische *mm/dd/yyyy* in die deutsche Form *tt.mm.jjjj*:

Suchen nach: ([0-9]{1,2})/([0-9]{1,2})/([0-9]{2,4})

Ersetzen durch: \2.\1.\3

Diese Formel hat allerdings eine Lücke: Auch dreistellige Jahreszahlen werden akzeptiert, weil nur Längen von ,bis in den geschweiften Klammern angegeben werden können.